



Рекомендации по подготовке макетов клише от компании ООО «Грань» | AKRY.

Макет подготавливается в программе **Corel Draw**  или **Adobe Illustrator** . Подготовка макета в других программах заведомо подразумевает под собой доработку.

ПРИМЕР ПОДГОТОВКИ МАКЕТА В ПРОГРАММЕ COREL DRAW

! Проверка правильности построения макета

Выделите все элементы макета (CTRL+A), «Разгруппируйте» (CTRL+U) и нажмите кнопку «Объединить» (CTRL+L). Если после объединения вы видите не то, что было до объединения, значит макет построен неправильно и требует доработки.

1 Правило №1

Макет должен содержать только объекты относящиеся к клише (никаких ежедневников, рамок, стрелочек, растровых элементов).

Макет рисуется в 1 слой.

Допускается писать в макете пояснения при необходимости (шрифт Arial или Times New Roman).

Допустимые форматы файлов .cdr, .ai, .eps.

Вместе с макетом обязательно прикладываете превью (картинку) макета с расширением .jpeg.

2 Правило №2

Макет должен быть в черно белом цвете.

Черный цвет — печатный элемент.

Белый цвет — пробельный элемент.

Для многоуровневых конгревных клише, каждый уровень выделяется цветом с указанием необходимой глубины уровня.

3 Правило №3

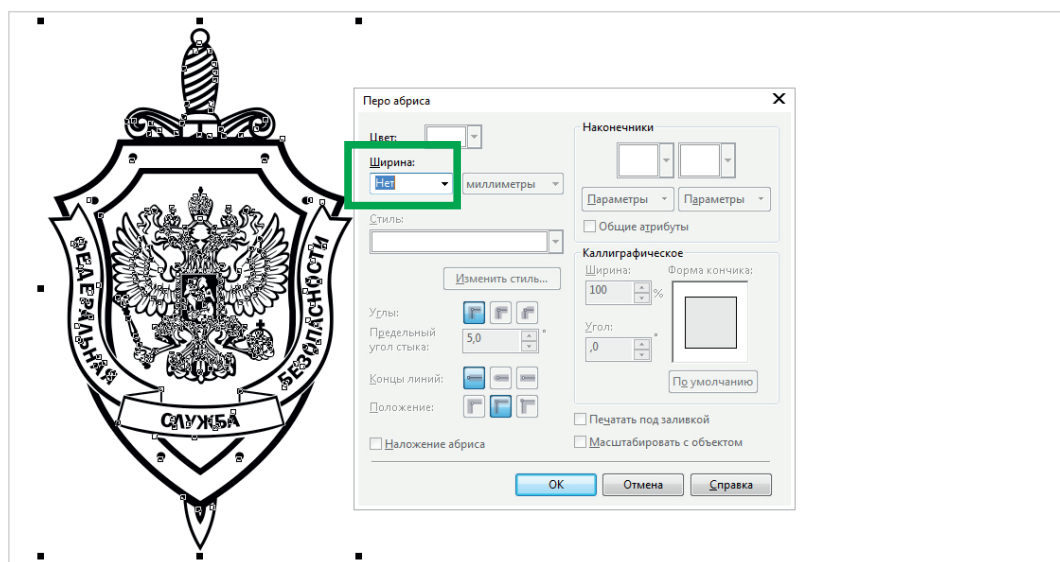
Все объекты макета, кроме шрифта описания макета (при наличии), должны быть переведены в кривые.

Действия: для перевода в кривые, выделите все объекты макета и нажмите сочетание CTRL+Q.

4 Правило №4

Все линии в макете должны иметь толщину абриса «0».

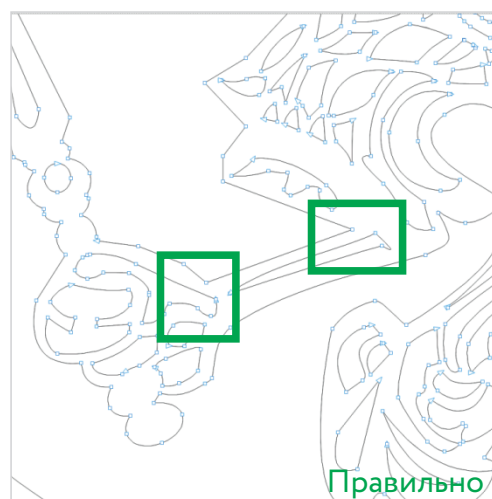
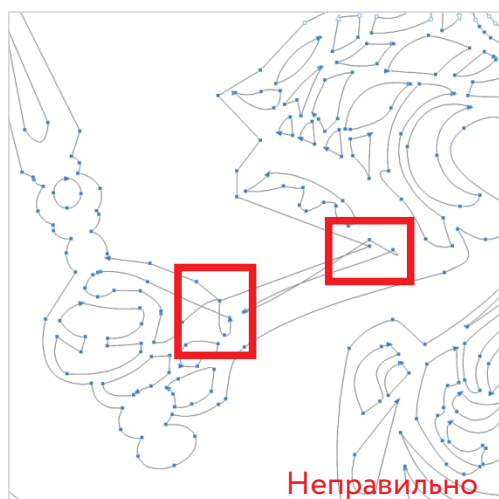
Действия: выделите все объекты в макете и нажмите F12. В поле «Ширина» должна быть надпись «НЕТ».



5 Правило №5

В макете не должно быть пересекающихся линий и объектов.

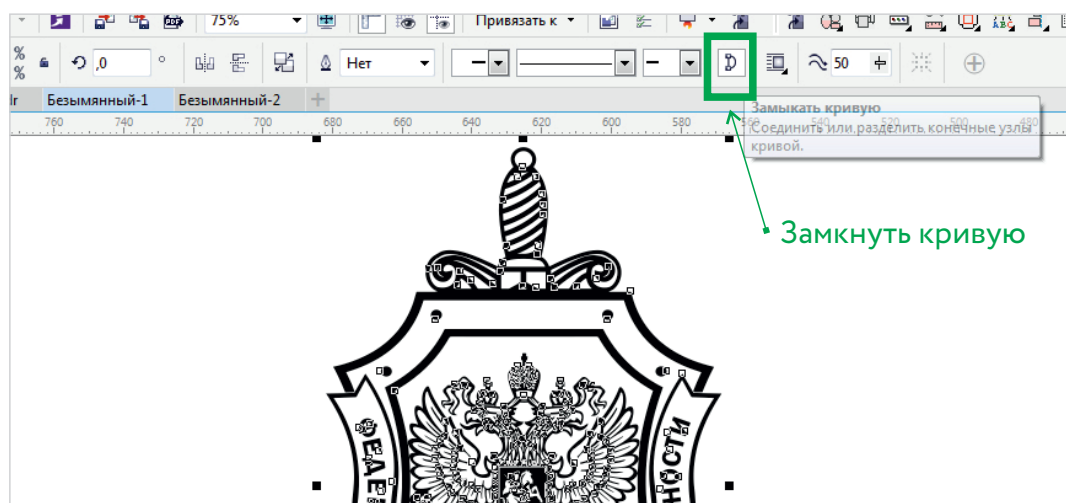
Действия: перейдите в режим «Упрощенный каркас» (меню Вид -> Упрощенный каркас). Удалите или измените петли и пересекающиеся объекты, с помощью инструмента «Форма» (F10).



6 Правило №6

Все линии макета должны быть замкнуты.

Действия: проверяем правильность построения макета. Выделяем все объекты макета, нажимаем «Объединить» (CTRL +L) и кнопку «Замкнуть кривую».



Если нажать кнопку не получается — значит в макете присутствует незамкнутая прямая линия. Переходим в режим «Упрощенный каркас» и удаляем или преобразовываем линию в объект.

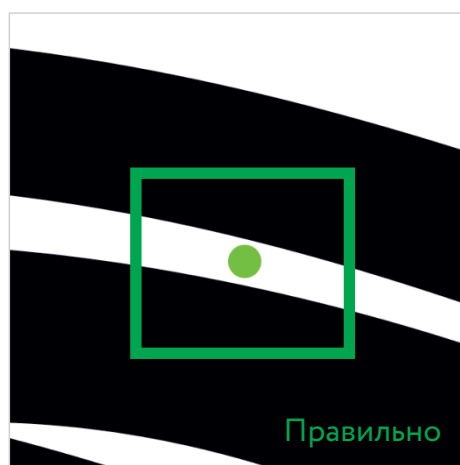
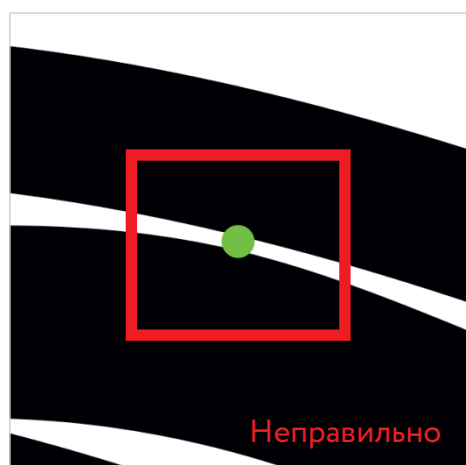
Если после нажатия кнопки изображение не изменилось, значит все линии в макете замкнуты.

7 Правило №7

Ширина пробельного элемента должна быть не менее 0,25 мм.

(см. таблицу рекомендуемой ширины пробельных элементов для разных материалов на стр. 4)

Действия: нарисуйте кружок яркого цвета диаметром 0,25 мм с толщиной абриса «0». Найдите визуально самые узкие места в макете и проверьте ширину. При необходимости откорректируйте с помощью инструмента «Форма» (F10).



Рекомендуемая ширина пробельного элемента

Материал для тиснения	Минимальный пробельный элемент	Рекомендуемый пробельный элемент
Бумага	0,2 мм	0,3 мм
Картон, пластик, touche cover, дизайнерская бумага	0,3 мм	0,4 мм
Кожа, кожзам, экокожа, бумвинил и т.д.	0,4 мм	0,5 мм

8 Правило №8

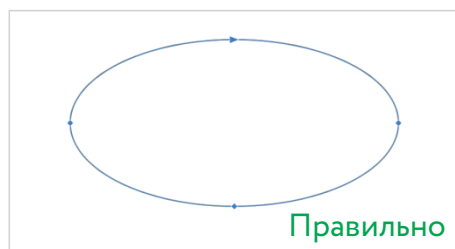
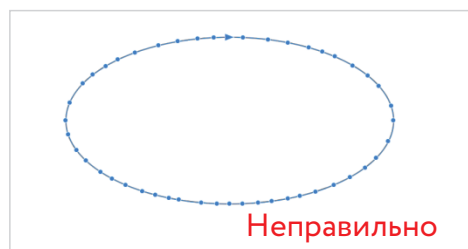
Ширина печатного элемента должна быть не менее 0,12 мм.

Действия: нарисуйте кружок яркого цвета диаметром 0,12 мм с толщиной абриса «0». Найдите визуально самые тонкие элементы черного цвета и проверьте ширину. При необходимости откорректируйте.



9 Правило №9

Все объекты должны быть построены по минимально возможному количеству точек.



10 Правило №10

Если по каким-то причинам у вас не получилось, вы всегда можете обратиться за консультацией к специалистам компании «Грань» | AKRY.

Или заказать доработку макета – от 400 руб. Желаем вам красивых тиснений ;)

